

## T IN HET BOS

Massief zijn en toch een vederlichte indruk nalaten. Deze villa in de bossen van Kapellen slaagt er wonderwel in. Diverse kubussen schuiven in en over elkaar om samen een speelse T te vormen die zich integraal richt op de bomen. In het bos treedt de woning subtiel op de voorgrond, zonder dat ze opdringerig wordt. Het gebouw maakt een statement vanwege de opvallende vormtaal, maar evengoed gaat het mee in het verhaal van het landschap. "De context vormt altijd het uitgangspunt van een gebouw", aldus Nathalie Cruysweegs van CH-Architecten dat tekende voor het ontwerp.

### *Licht(grijs) volume*

Het huis is gelegen op een groot hoekperceel. Overal waar je kijkt zie je bomen. "Die bosrijke omgeving wilden we maximaal betrekken in het ontwerp", vertelt Nathalie Cruysweegs. "Je krijgt niet elke dag de kans om op zo'n terrein te bouwen. De bewoners moesten maximaal kunnen genieten van de zon en het zicht. Aan de andere kant wilden we de woning afschermen van nabijgelegen bebouwing. Het eerste idee was een L-vorm, maar om aan alle parameters te voldoen is er uiteindelijk gekozen om het gebouw als een T te concipiëren. De inplanting maakt nu dat het huis zoveel mogelijk wegstijgt van de naburige huizen en de blik optimaal richt op het groen. Bovendien draait de villa weg van de oprit. Als je het erf oprijdt, geeft het huis eigenlijk weinig weg. Dat was belangrijk, we wilden geen directe inkijk in terras en woning."



## Wienerberger

A12 - Koning Leopoldaan 1 - 2870 Breendonk & Kapel ter Bede 88 - 8500 Kortrijk  
t.056 24 96 38 - [www.wienerberger.be](http://www.wienerberger.be)



Details zoals de verdieping die zo'n tien centimeter uitsteekt boven het gelijkvloerse niveau verlenen het volume een zekere finesse. De woning hult zich in lichtgrijze baksteen. Daarvoor klopten de bewoners aan bij Wienerberger België, dat deel uitmaakt van de internationale Wienerbergergroep. Het bedrijf werd in 1819 opgericht in Wenen en is intussen uitgegroeid tot een van de grootste baksteenproducenten ter wereld, die zich ook focust op de productie van andere keramische bouwproducten zoals kleidakpannen, kleiklinkers en binnenmuurstenen.

De gevelsteen bij dit project is de Terca Agora Zilvergrijs, een keramische handvormsteen met een fijn bezand oppervlak. Hij zit al heel lang in het assortiment en is een product dat zijn waarde blijft bewijzen. Het is een sobere, tijdloze steen die de architecturale vormgeving van het gebouw versterkt. De kleur is homogeen in de massa, terwijl het matte oppervlak een generfde structuur heeft. Na het bakproces bracht deze gevelsteen nog een bezoek aan de smooroven. Op die manier verleent de steen meer karakter aan het gebouw. Bovendien slorpt hij



## CP-Trappen

Starrenhoflaan 43, unit 9-10 - 2950 Kapellen - t.03 313 01 10 - www.cp-trappen.be

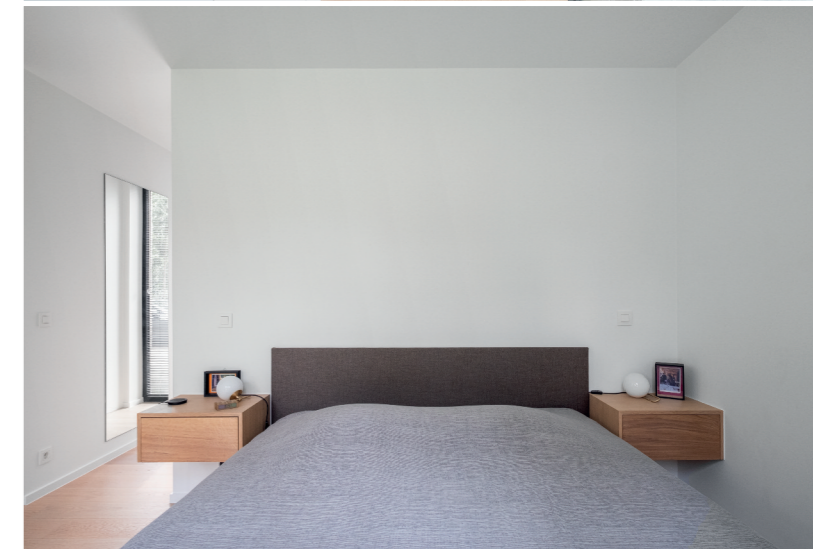


weinig water op, waardoor hij ook minder gevoelig is voor vuil en gemakkelijk te onderhouden is. "De keuze voor een zachte kleur is heel bewust gebeurd", aldus Nathalie Cruysweegs. "We hebben te maken met een vrij massief volume, een lichte steen verzacht de uitstraling van het gebouw. Bovendien integreert het grijs mooi in de omgeving. Het vormt een accent in het landschap, maar gaat er evengoed in op. Daarnaast hebben we ervoor gekozen om de steen te voegen in plaats van te verlijmen. Zo wordt het massieve meer voelbaar en krijgt het gebouw meer eigenheid."

### *Open trap als eyecatcher*

De woning heeft een dubbele ingang. Je kan ze betreden via de eigenlijke voordeur of via een inkom achteraan die is geïntegreerd in de carport. De inkomhal zelf is een open wit canvas, aan één zijde begrensd door een lange ingemaakte kastenwand met aanpalend toilet. Blikvanger is de trap, die als een sculpturaal element oprijst in de ruimte. De constructie is het werk van CP-Trappen uit Kapellen, een familiebedrijf dat al sinds 2002 gespecialiseerd is in houten trappen. "De bouwheer wilde een open trap, zodat de hal niet te smal zou worden", vertelt zaakvoerder Philip Cruysweegs. "Op die manier behoud je ook ruimte onder de trap. Je kan zien dat daar nu een kastje en spiegel zijn geplaatst. Die maken dat de ruimte wat speelser wordt. Om die reden hebben we ook gekozen voor een zwevend blok als aanzet van de trap. Het mocht allemaal iets specialer zijn. De trap geeft mee vorm aan de ruimte. De borstwering bijvoorbeeld is volledig uitgewerkt in zwart staal. Die structuur is op de trapbomen geplaatst waardoor je een heel levendige uitstraling krijgt."

CP-Trappen maakt al zijn trappen op maat, ongeacht de stijl, van modern tot klassiek en cottage. Naast particuliere woningen maakt het bedrijf ook trappen voor grote projecten in opdracht van projectontwikkelaars en bedrijven. Philip Cruysweegs: "We beschikken over een grote toonzaal die een goed beeld geeft van alle types trappen. Regelmatig stellen we hier nieuwe producten voor, zodat bezoekers gemakkelijk kennis kunnen maken met nieuwe technieken of materialen. Alles gebeurt overigens bij ons in eigen atelier. We zijn de trotse eigenaar van een enorm machinepark en investeren continu in de modernste toepassingen om hout te bewerken. Al onze houtbewerkingsmachines zijn computergestuurd, zodat we heel efficiënt werk kunnen leveren."



## KVL bvba - vloer- en tegelwerken

Hoekweg 12 - 2990 Loenhout - t.0474 75 61 70 - [www.kvl-bvba.be](http://www.kvl-bvba.be)

### *Wellness in huis*

Vlak voor je de woonkamer inkomt heb je links de slaapkamer die je betreedt langsheen een ingemaakte kastenwand. "Zoveel mogelijk ruimte is functioneel ingevuld", aldus Nathalie Cruysweegs "De circulatie in de woning wordt mee bepaald door kastelementen, om zo weinig mogelijk dode zones te hebben in huis." Parket zorgt voor een gezellig warm effect, net zoals de nachtkastjes in eik. Een groot raam biedt zicht op tuin en terras, terwijl een muurtje toch voor enige privacy zorgt aan de kant van de straat. "De bouwheer wilde op het gelijkvloers slapen, met het oog op langere termijn. De woning moest ook mee kunnen evolueren met veranderende levenswijzen. Daarnaast krijgt het eigenlijke slaapgedeelte minder gewicht ten opzichte van de inloopdressing en badkamer." De badkamer is volledig opgetrokken in Chambolle Poco Veccio, een natuursteen uit het gamma van Hullebush. "Hier is gekozen voor een langgerekt formaat, volgens een halfsteens verband", vertelt Kristof Van Loon, zaakvoerder van KVL bvba vloer- en tegelwerken. "Zowel de vloer als de volledige douche wand zijn met het materiaal uitgewerkt. Dat zorgt voor een heel rustig en toch exclusief gevoel. Heel zen." "De bewoner wilden een wellnessgevoel in de badkamer", voegt Nathalie Cruysweegs toe. "Dat wordt geaccentueerd door een brede inlopdouche die volledig uitgewerkt is in natuursteen. Een scheidingswand met de rest van de ruimte zorgt voor voldoende privacy en wordt geflankeerd door een vrijstaand bad dat de beleving van de ruimte vergroot."





#### **Keuken met verhoogd plafond**

Wit, beige en eik overheersen overall in de woning. Ook in de leefruimte is de PocoVeccio doorgelegd om de uniformiteit van de ruimtes te benadrukken. De tegel is bovendien loodrecht op de ramen geplaatst. "Zo komt hij het best tot zijn recht", geeft Kristof Van Loon aan. "Niet alleen verbreed je op die manier visueel de ruimte, de inval van het licht accentueert ook de zachte structuur en kleurnuances."

De hele ruimte is omgeven door glas en biedt zicht op het terras en de tuin. Keuken, eetkamer en bureau lopen over in elkaar. Toch heeft elke ruimte een eigen identiteit gekregen. In de eetkamer en zithoek is het plafond lager. Het gevoel is gezellig, cozy. Een opvallend element is een tv-meubel van Fermo, een kastje met een heel minimalistisch design vanwege de zacht afgeronde hoeken en fijn gelinieerde lades. Het meubel werd gekozen in samenspraak met de interieurvormgevers van BoConcept, dat ook de montage en plaatsing voor zijn rekening nam. Kurt Vermeer: "Een woning vertaalt een bepaalde levensstijl en persoonlijkheid. Van de kleuren voor de muren tot de combinatie van accessoires, elk element in het interieur draagt bij aan de beleving van de ruimtes. Dat idee is heel sterk aanwezig in de filosofie van BOConcept. Wij zijn geen winkel waar je snel iets komt ophalen, we stappen mee in het verhaal van onze klanten. De bedoeling is dat zij het maximale halen uit hun woonruimte. Dat ze er trots op kunnen zijn. Veel aandacht gaat dan ook uit naar persoonlijk advies. Of je nu één specifiek meubelstuk nodig hebt zoals hier het geval is, dan wel je volledige leefruimte wil laten inrichten, voor ons maakt het geen verschil. We willen begrijpen waar het voor de klant om draait. Zijn smaak en ideeën vormen voor ons de basis om aanbevelingen te doen. Daarnaast bepaalt de vormgeving van de woning uiteraard heel veel. Kleur, materiaalgebruik, lichtinval en perspectieven. Ze dragen allemaal bij aan bepaalde keuzes. Bij een complete inrichting gebruiken we

## **BoConcept**

Avenue Louise/Entree Rue De Chatelain 209A - 1050 Brussel - t.02 648 42 50 - [www.boconcept.com](http://www.boconcept.com)

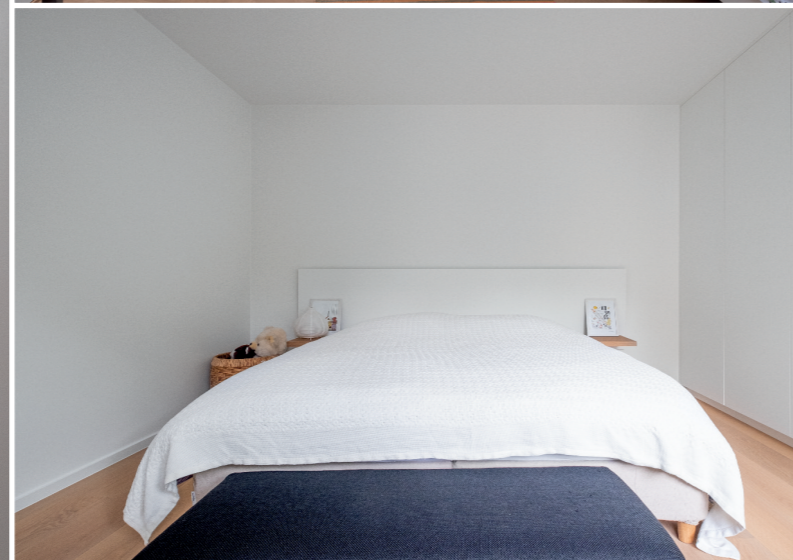




zelfs moodboards en 3D-beelden ter ondersteuning. Vaak komen we zelfs ter plaatse om de situatie in te schatten. In de woning zelf krijgen onze interieurvormgevers een betere kijk op de zaak. Bovendien kunnen ze alles opmeten, waardoor vaak nieuwe ideeën ontstaan. In de keuken is het plafond opgetrokken. Lange hanglampen van Foscarini vallen uit het plafond naar beneden boven het eiland. Nathalie Cruysweegs: "De bouwheer leeft in zijn keuken. Deze ruimte mocht meer volume krijgen. Het

hogere plafond versterkt het actieve gedeelte. Bovendien loopt de keuken ogenschijnlijk door in het overdekt terras. Dat wordt aan de westkant begrensd door een muur waar ook een buitenhaard is opgesteld. Op die manier hebben we het gevoel van een echte buitenkamer willen creëren." De keuken is symmetrisch opgebouwd, met centraal het kookgedeelte, aan beide kanten geflankeerd door kasten. Alles is greeploos. Centraal situeert zich een eiland met een slank tablet





dat doorloopt in een tafel. Een houten structuur zorgt voor een visuele aflijning van de kantoorruimte met zicht op de tuin. Een tot aan het plafond reikende bibliotheekkast zet andermaal de hoogte van de ruimte in de verf.

#### **BEN-norm gehaald**

Op de eerste verdieping lopen de kamers grotendeels dwars op de leefruimte beneden. Een lange gang met zicht op de achtertuin biedt toegang tot twee kinderkamers en een badkamer. Overal is parket geplaatst, behalve in de natte ruimte. Ook daar komt de Chambolle Poco Veccio terug. Loop je de gang terug uit, stuit je op een grote technische ruimte waar de warmtepomp ondergebracht is. Nathalie Cruysweegs: "Met een EPB van 19 heeft deze woning gemakkelijk de BEN-norm gehaald, wat toch niet evident is, gezien de compactheid van het gebouw. De footprint van het gebouw is 250 m<sup>2</sup>, inclusief overdekte terrassen. Dat is ruim, maar ook niet gigantisch." Verder bevindt zich boven nog een logeerkamer met aanpalende polyvalente ruimte waar gasten kunnen blijven slapen, kinderen kunnen spelen of tv kijken, of waar de eigenaars gewoon even kunnen fitnessen. Dat allemaal met zicht op de bomen.

Met dank aan

#### **CH Architecten**

Gaverlandstraat 25/A - 9031 Gent  
t. 09 324 67 17 - [www.ch-architecten.be](http://www.ch-architecten.be)

#### **Wienerberger**

A12 - Koning Leopoldaan 1 - 2870 Breendonk  
Kapel ter Bede 88 - 8500 Kortrijk  
t. 056 24 96 38 - [www.wienerberger.be](http://www.wienerberger.be)

#### **CP-Trappen**

Starrenhoflaan 43, unit 9-10 - 2950 Kapellen  
t. 03 313 01 10 - [www.cp-trappen.be](http://www.cp-trappen.be)

#### **KVL bvba - vloer- en tegelwerken**

Hoekweg 12 - 2990 Loenhout  
t. 03 720 10 70 - [www.kvl-bvba.be](http://www.kvl-bvba.be)

#### **BoConcept**

Avenue Louise/Entree Rue De Chatelain 209A  
1050 Brussel  
t. 02 648 42 50 - [www.boconcept.com](http://www.boconcept.com)

