

Bungalow met loftgevoel

Van een donker labrynt tot een smetteloos witte woning. Een meer dan 40 jaar oude bungalow werd onder handen genomen om meer licht en comfort te krijgen. Een tijdreis met onderweg een paar stevige hindernissen.

De term bungalow doet denken aan vakantiehuizen. Maar in de jaren 60 en 70 rezen ook in wijken in de stadsrand tal van bungalows uit de grond: losstaande woningen met slechts één verdieping. Veel van die huizen staan er nog. Veelal hopeloos verouderd, soms mooi opgeknapt. Eén daarvan is – of liever “was” – de prefabwoning van Geert in Drongen, nabij Gent. “We hebben dit huis 14 jaar geleden gekocht omwille van de ligging. Het is hier rustig wonen, niet ver van de snelweg. Er is een tuin waar je niet veel werk aan hebt. En de prijs viel mee. Voor het comfort hoefden we dit niet te kopen. Alle kamers waren uitgeleefd. We hebben 6 jaar gekampeerd, om het zo te zeggen. En dan hebben we beslist om te verbouwen.”

GROENE KASTEN

Binnen was het erg donker in de bungalow. “Ondanks het compacte volume waren er talloze kamers en een garage”, weet architecte Nathalie Cruysweegs. “In de hal had je verschillende deuren. Je kon je haast niet bewegen in de kamers. En de keuken was zo klein dat je zowat over elkaar viel. Je had daar ook van die typisch groene kasten uit die tijd. Een ander probleem was dat de badkamer in het midden van het huis zat. Een donker hok dus.”

Om het huis aan te passen aan de noden van nu was een grondige renovatie nodig. Alle ramen, het plafond en de meeste binnenmuren moesten eruit. Al was er met sommige binnenmuren iets vreemds aan de hand. “Het waren draagmuren en toch waren ze maar 10 cm dik. Op het moment dat we de bepleistering hebben weggenomen, hebben we gezien dat die muren van beton waren. Het zag er nochtans uit als baksteen; in het beton was een metselverband uitgeslepen.”

ISOLEREN LANGS BUITEN

De vloerplaat is behouden. Er ligt een laag PUR-isolatie op met daarboven een folie en een 5 cm hoge chape. Op het verlanglijstje stond vloerverwarming omdat Geert en zijn vrouw geen radiatoren wilden. Maar omdat de plafonds nauwelijks 2,5 m hoog waren, hebben ze uiteindelijk toch gekozen voor een combinatie van radiatoren en vloerconvectoren, met een inbouwdiepte van maar 9 cm.

Het buitenvolume is zo goed als intact gebleven. Alleen is aan de voorkant de buitenmuur ter hoogte van de leefruimte met 1 meter naar voor geschoven. “We hebben daar een plat dak voorzien met een afdichting in EPDM en er is een betonplaat bijgegoten”, legt Nathalie uit. “Voor de rest zijn er geen extra funderingen omdat de gevel afgewerkt is met een ETICS-systeem. Dat wil zeggen: isolatie op de buitenkant van de muren met daarop een sierpleister als afwerking.”

Reportage

ZONWERENDE BEGLAZING

Een voordeel van isolatie aan de buitenkant is dat het om een ononderbroken laag gaat. Er is weinig kans op koudebruggen en binnen blijft het volume gelijk. Isoleren was hier overigens niet alleen nodig om aan de normen te voldoen. "Als de wind verkeerd zat, voelde je die zo door het huis waaien", legt Geert uit. "Je kreeg het op geen enkele manier nog warm."

Een van de redenen waarom het zou koud was in de bungalow waren de ramen, waarvan de houten kaders volledig rot waren. "We hebben die kaders vervangen door aluminium profielen. Die zien er strakker uit en hebben nauwelijks onderhoud nodig. Achteraan het huis, aan de zuidelijke kant, zit er in de twee schuiframen zonwerend glas. Op warme dagen scheelt dat al gauw 7 graden. En wordt het echt onhoudbaar, dan zijn er binnen nog screens om de zon tegen te houden."

BUNGALOW 2.0

Om het huis een hedendaags karakter te geven, werd de gevel een paar stenen verhoogd en de dakgoot ingewerkt. Tussen de ramen van de slaap- en de badkamer enerzijds en die van de keuken en de leefruimte anderzijds werden houten planken aangebracht. "We hebben hier padoek gebruikt. Dat is een duurzame houtsoort die mooi vergrijsd als je de planken niet behandelt."

Ook de voorgevel ziet er tegenwoordig iets rustiger uit. Geerts auto overnacht buiten, in afwachting van een carport. En aan de rechterkant, waar ooit de garage zat, zitten nu twee ramen met daarachter een bureau. Aan de linkerkant is er naast de voordeur een overdekte zone. "Die zone willen we later gebruiken als 'front porch', iets wat je veel ziet in de Verenigde Staten: een plek vooraan de woning om gewoon even uit te rusten."

Het dak van de bungalow is gebleven. "Het zijn nog altijd dezelfde leien. Er zit mos op. Maar dat kunnen we niet verwijderen omdat er asbest in de leien zit en ze redelijk broos zijn. De bedoeling is om over een paar jaar een nieuwe dakbedekking aan te brengen. Eigenlijk wil ik dan ook zonnepanelen installeren. Liefst in de vorm van leien met ingebouwde zonnecellen. Die vallen minder op."



1

< Gevelafwerking (ETICS-systeem): 110 - 120 euro/m², excl. btw



2

- 1 De typische verschijningsvorm van een jaren 60-bungalow is nog goed herkenbaar in het originele dak. De buitenmuren werden effen gemaakt en aan de buitenzijde geïsoleerd. Binnen ging de meeste muren tegen de vlakke.
- 2 De achtergevel is opengewerkt met twee grote ramen. In tegenstelling tot vroeger is er nu een mooi zicht op de zuidelijk gelegen tuin en komt er veel licht binnen.
- 3 Aan de voordeur en vlak voor de leefruimte is een volledig nieuwe overdekte zone gemaakt. In plaats van een L-vorming grondplan, heeft de woning nu een rechthoekig grondplan. Dit is het enige deel dat is bijgebouwd.



3

Reportage

BOLLE MUREN

Binnen hadden Geert en zijn vrouw geen enkele moeite om afscheid te nemen van de gele muren en beige tegels. Ook al omdat het kluwen van kamers plaats maakte voor een open indeling met extra veel licht. "We hebben tegelijk ook een aantal slordigheden aangepakt", zegt Nathalie. "Je merkt dat dit een oude sleutel-op-de-deurwoning is. Op sommige punten is destijds flink bespaard. De muren bijvoorbeeld waren niet vlak maar hol. Die hebben we volledig opnieuw uitgepleisterd." Ook de plafonds zijn vernieuwd. "We hebben een klassieke dakconstructie met om de 45 of 60 cm een spant. Daartussen liepen elektriciteitsleidingen. En boven het plafond lag er een isolatielaag. We hebben dat allemaal weggenomen omdat veel muren tegen de vlakke gingen. Voor het nieuwe plafond hebben we gipskartonplaten gebruikt. Dat is ook handig omdat we veel met inbouwspots werkten."

EENHEID IN HET INTERIEUR

Door het interieur open te trekken, ontstaat een soort loftgevoel. Wat opvalt als je binnenkomt, is het perspectief. Je wordt als het ware naar binnen gezogen. In de hal is er een lange kastenwand. En waar het leefgedeelte grotendeels wit geverfd is, werd voor de kastenwand donker fineerhout gebruikt. "Zo benadrukken we dat aparte volume waarin de praktische functies zijn ondergebracht zoals het toilet, de berging, het bureau en de vestiaire. De koelkast is eveneens in die donkere wand ingebouwd." Een leuk detail is dat het fineerhout niet is doorgetrokken tot tegen het plafond maar dat aan de bovenkant een smalle, witte strook is vrijgelaten. Eenzelfde combinatie van wit en donkere tinten vind je terug in de keuken, met achter de kookplaat een schuifkast in fineerhout, waarin allerlei keukenbenodigdheden zitten. Het werkblad is uitgevoerd in Silestone, een materiaal op basis van kwarts. "We wilden een werkblad dat niet te dik was en dat je makkelijk kunt onderhouden", legt Geert uit. Ook interessant voor het onderhoud zijn de keramische vloertegels van 60 x 60 cm, die doorlopen in de verschillende ruimtes. "We zijn lang bezig geweest met het vergelijken van stalen om uit te zoeken welke kleuren en materialen het best bij elkaar passen. Het fineerhout dat we voor die donkere wand gebruikt hebben, bijvoorbeeld, is Shinnoki met als kleur *chocolate oak*."



▼ **Keukenwerkblad in Silestone:**
300 - 400 euro/m², excl. btw
(voor een dikte van 12 mm)



- 1 Wegens de beperkte plafondhoogte was vloerverwarming niet echt een optie. De woning wordt nu verwarmd door een combinatie van radiatoren en vloerverwarmers.
- 2 In het donkere blok zitten de "praktische" functies zoals de vestiaire, het bureau, het toilet en de berging. Een witte band boven de donkere deuren geeft het blok een zekere lichtheid. Alsof het een apart volume is.
- 3 Een groot schuifraam verbindt de keuken met de tuin. De lange, rechte lijnen in het interieur versterken het perspectief waardoor de compacte woning al bij al erg ruim overkomt.
- 4 Van een keuken met groene deuren, waarin nauwelijks plaats was, naar een keuken met een strak afgewerkte schuifkast in Shinnoki. Dit materiaal op basis van houtfineer keert ook terug op andere plaatsen in het interieur.



▲ **Dubbelzijdige panelen in Shinnoki fineerhout:**
vanaf 68 euro/m², excl. btw

< **Keramische vloertegels 60 x 60 cm:**
vanaf 30 euro/m², excl. btw



Reportage

1 Alle leefruimtes lopen naadloos in elkaar over. Er zijn nauwelijks deuren. De functionele ruimtes zijn gegroepeerd in een apart blok.

2 In de woonkamer zorgt de gashaard op winterse momenten voor de nodige gezelligheid. De televisie met bijhorende geluidsinstallatie is in de kast ingebouwd. Ook de ingebouwde verlichting draagt bij tot een rustig interieur.

3 Grote ramen achteraan de woning geven eindelijk zicht op de tuin. Omdat dit de zuidelijke kant is, werd een zonwerende beglazing gebruikt. Er zijn ook screens geplaatst, voor als het echt te warm wordt.



SOBER MAAR GEZELLIG

Ter hoogte van de zithoek, vooraan de woning, brengt een groot raam ondanks de noordelijke ligging extra daglicht binnen. "Het interieur is naar verschillende kanten gericht. Aan de voorkant zie je tussen de bomen de straat. Aan de zijkant en achteraan heb je zicht op onze tuin." In de woonkamer is het de gashaard die een gezellige sfeer schept. De televisie met bijhorende geluidsinstallatie werd in een kast ingebouwd. "Geert en zijn vrouw waren heel begaan met de keuze van de meubelen en de verlichting. Er is ook een lichtplan opgesteld. Je vindt hier niet de klassieke lichtpunten in het midden van de kamer maar inbouwspots en wandarmaturen die mooi verdeeld zijn over de hele ruimte. Zo maak je kamers optisch groter." Ook interessant: tussen de witte muren en grote grijze gordijnen voegt een oranje staanlamp een kleuraccent toe. ➤



- 1 Het meubel in de badkamer bestaat uit een combinatie van Corian en panelen in houtfineer. Ook in de zijkant van de spiegel is houtfineer verwerkt.
- 2 In de inlopdouche voorzag de architecte een nis om zeep en shampoo aan de kant te leggen tijdens het douchen. Niet duur en eleganter dan een rommelig rek dat achteraf wordt geplaatst.
- 3 In het verlengde van de badkamer, op de plaats waar ooit een garage zat, is er nu een inlopdressing. De wand rechts is opgebouwd in gipskarton, die je makkelijk kunt uitbreken om van de dressing en het bureau een tweede grote slaapkamer te maken.

GROTE DRESSING

In de badkamer zie je dezelfde kleuren en materialen als in de keuken en woonkamer: donkerbruine Shinnoki op de badkuip en op het wastafelmeubel. En verder een fineerstrook op de zijkant van de spiegel. De wastafel zelf, en de waskommen, zijn uitgevoerd in witte Corian, wat ze bijzonder onderhoudsvriendelijk maakt omdat er geen naden zijn.

Ook interessant voor het onderhoud is dat de kranen in de muur zijn ingewerkt. Voorts is er in de badkamer een inlopdouche met wanden in grijze keramische tegels, waarbij de architecte een nis voorzag voor zeep en andere wasproducten. "Eigenlijk zijn dat details. Maar als je ze vergeet, zit je achteraf vaak te knoeien met allerlei noodoplossingen die er zelden elegant uitzien."

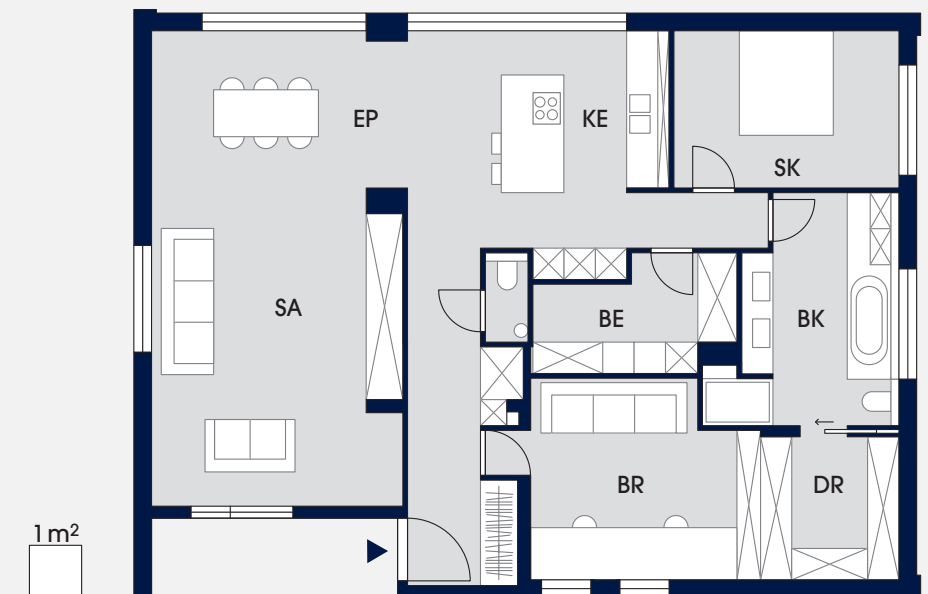
Achter de badkamer is er een open dressing, waar je zo binnen en buiten wandelt. "Ons huis heeft maar één slaapkamer. Maar

om het eventueel later vlot te kunnen verkopen, hebben we tussen de dressing en het bureau een lichte wand in gipskarton gebouwd. Je kunt daar dus met weinig kap- en breekwerk een tweede slaapkamer maken."

BEPERKTE TECHNIEKEN

Alle technieken zijn vervangen. De stookolieketel maakte plaats voor een moderne ketel op aardgas en er kwamen nieuwe verwarmingselementen in de vorm van radiatoren en vloerconvectoren. Samen met het compacte volume van de woning en de isolatie aan de buitenkant, brengt dat de kamers snel op temperatuur. Voor de rest hebben Geert en zijn vrouw de technieken vrij sober gehouden. "We waren niet direct op zoek naar domotica. Misschien is dat interessant in een groter huis. Maar hier is alles binnen handbereik." ■

BE Berging
BK Badkamer
BR Bureau
DR Dressing
EP Eetplaats
KE Keuken
SA Salon
SK Slaapkamer



Info & budget

Architect

CH-Architecten bvba
Drongen
09 324 67 17
www.ch-architecten.be

Jaar van de werken: 2011

Bewoonbare oppervlakte: 139 m²

Materialen

> Gevel in sierpleister, aluminium raam- en deurprofielen, fineerhout, keramische tegels, Corian...

Technieken

> Ventilatioosters boven de ramen
> Gaswandketel in combinatie met radiatoren en vloerconvectoren

Budget

Ruwbouw, dak & buitenschrijnwerk	61.360 euro
Afwerking	32.780 euro
Elektriciteit	6.940 euro
Verwarming, sanitair, ventilatie	15.640 euro
Badkamer	7.920 euro
Keuken	31.880 euro
Subtotaal	156.520 euro
Btw 6%	9.391 euro
Ereloon architect: (12% + 21%)*	22.726 euro
Totaal	188.637 euro

* Schatting van de redactie

De plannen

Vooran de woning zit de inkom, met glazen voordeur, en daar vlak achter een vestiaire. Verderop in de hal zitten de deuren naar het bureau en iets verder het toilet discreet ingewerkt in een lange kastwand. Samen met de berging onderscheidt dit "praktische" deel van de woning zich door een donkere, houten afwerking.

Omdat de verbouwing op maat van twee volwassen gebeurde, vielen twee van de drie slaapkamers weg en maakten plaats voor een grotere keuken en badkamer. De keuken, eethoek en leefruimte lopen nu in elkaar over, net als in een loft.

Het oorspronkelijke huis had een L-vormig grondplan, waarbij de garage vooraan uitstak. Vandaag is de garage vervangen door een bureau en een dressing. Er vlak naast werd de leefruimte met 1 meter naar voor uitgebreid. Dat is nu een overdekte zone, waar later misschien nog een bankje kan komen, zoals de "front porches" in de Verenigde Staten.